



# COMUNE DI SELARGIUS

## MESSA IN SICUREZZA DELL'INTERSEZIONE AL km 7+650 DELLA SS N.387 MEDIANTE REALIZZAZIONE DI UNA ROTATORIA PROGETTO DI FATTIBILITA' TECNICA ED ECONOMICA

REV.	DATA	DESCRIZIONE	REDATTO	VERIFICATO	APPROVATO
0	Novembre 2020	Emissione	F. Cocco	F. Cocco	F. Cocco
1					
2					
3					
GRUPPO DI LAVORO: Ing. Francesco Cocco Ing. Simone Trombino Ing. Chiara Golino Geom. Emanuele Farris		01-RELAZIONI  RELAZIONE SULLE INTERFERENZE	TAVOLA N°: <b>RE04</b>		SCALA: -
			Commessa: S198EP064.SEL		Sottocommessa: S198B20.SEL

 servizi integrati all'ingegneria		SERVIZI INTEGRATI ALL'INGEGNERIA s.r.l. via Pitzolo 26 - 09128 Cagliari tel./fax 070/454146 e-mail:info@servinsrl.it		 Member of CISQ Federation CERTIFIED MANAGEMENT SYSTEM ISO 9001	
IL RESPONSABILE DEL PROCEDIMENTO:  DOTT. ING. ENRICO SABA		RESPONSABILE DEL PROGETTO:  DOTT. ING. FRANCESCO COCCO		DIRETTORE TECNICO:  DOTT. ING. FRANCESCO COCCO	



# COMUNE DI SELARGIUS

## MESSA IN SICUREZZA DELL'INTERSEZIONE AL km 7+650 DELLA SS N.387 MEDIANTE REALIZZAZIONE DI UNA ROTATORIA PROGETTO DI FATTIBILITA' TECNICA ED ECONOMICA

REV.	DATA	DESCRIZIONE	REDATTO	VERIFICATO	APPROVATO
0	Novembre 2020	Emissione	F. Cocco	F. Cocco	F. Cocco
1					
2					
3					

GRUPPO DI LAVORO:  Ing. Francesco Cocco Ing. Simone Trombino Ing. Chiara Golino Geom. Emanuele Farris	01-RELAZIONI  RELAZIONE SULLE INTERFERENZE	TAVOLA N°:  <b>RE04</b>
		SCALA:  -
		Commessa:  S198EP064.SEL
		Sottocommessa:  S198B20.SEL



SERVIZI INTEGRATI ALL'INGEGNERIA s.r.l.  
via Pitzolo 26 - 09128 Cagliari tel./fax 070/454146 e-mail: info@servinsrl.it

Member of CISQ Federation



CERTIFIED MANAGEMENT SYSTEM  
ISO 9001

IL RESPONSABILE DEL PROCEDIMENTO:  DOTT. ING. ENRICO SABA	RESPONSABILE DEL PROGETTO:  DOTT. ING. FRANCESCO COCCO	DIRETTORE TECNICO:  DOTT. ING. FRANCESCO COCCO
---	--	--

## COMUNE DI SELARGIUS

# INTERVENTO PER LA MESSA IN SICUREZZA DELL'INTERSEZIONE AL KM 7+650 DELLA S.S. 387 MEDIANTE REALIZZAZIONE DI UNA ROTATORIA

PROGETTO DI FATTIBILITÀ TECNICA ED ECONOMICA

### **RELAZIONE SULLE INTEFERENZE**

## INDICE

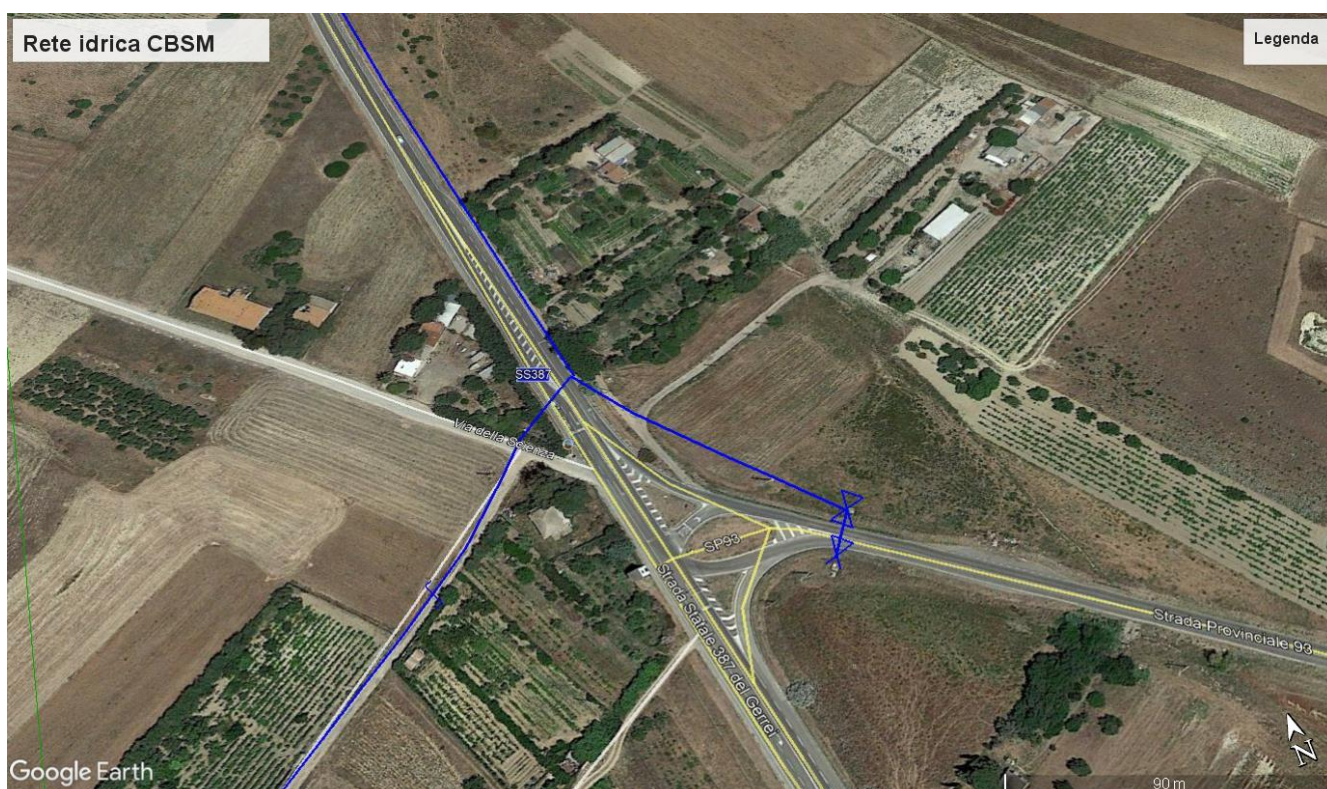
<b>1. CENSIMENTO INTERFERENZE .....</b>	<b>1</b>
1.1 INTERFERENZE RETE IDRICA CONSORZIO DI BONIFICA SARDEGNA MERIDIONALE .....	1
1.2 INTERFERENZE RETE TELEFONICA.....	2
1.3 INTERFERENZE RETI ELETTRICHE .....	2
<b>2. RISOLUZIONE INTERFERENZE .....</b>	<b>3</b>
2.1 INTERFERENZA CONDOTTA DEL CONSORZIO DI BONIFICA.....	3
2.2 INTERFERENZA LINEE TELEFONICHE .....	3
2.3 INTERFERENZA LINEE ELETTRICHE AEREE .....	3
<b>3. CONCLUSIONI.....</b>	<b>4</b>

## 1. CENSIMENTO INTERFERENZE

A seguito dei sopralluoghi effettuati sono state riscontrate nell'area oggetto dell'intervento le seguenti interferenze:

### 1.1 INTERFERENZE RETE IDRICA CONSORZIO DI BONIFICA SARDEGNA MERIDIONALE

Nelle aree oggetto dell'intervento è presente la rete idrica consortile. Come evidente dalla planimetria, la rete consortile interferisce con il nuovo ramo che dalla via della Scienza conduce alla rotatoria e con l'innesto della rotatoria con la SP 93.



**Figura 1 – planimetria rete idrica consortile**

Dai sopralluoghi effettuati è inoltre emersa la presenza di ulteriori comizi posti in vicinanza delle futura corona giratoria.

Nelle successive fasi del progetto nel corso dei rilievi di dettaglio sarà approfondita la consistenza delle varie infrastrutture idriche e concordata con il Consorzio di Bonifica la risoluzione delle interferenze



## 1.2 INTERFERENZE RETE TELEFONICA

Lungo il ponte sulla SS 387, oggetto del presente intervento, in corrispondenza della attuale intersezione, nel lato in direzione Ballao, è presente un pozzetto delle linee telefoniche Telecom.



**Figura 1 – lato direzione Ballao - pozzetto linee telefoniche Telecom**

Le linee telefoniche rilevate, di tipo interrato, interferiranno con la nuova intersezione.

## 1.3 INTERFERENZE RETI ELETTRICHE

In prossimità dell'intersezione è presente una importante cabina di trasformazione elettrica da cui si dipartono una serie di linee elettriche di media tensione.

La soluzione progettuale prescelta non interferisce con la cabina e con le successive



palificazioni. Le linee elettriche che si dipartono dalla cabina, nel primo tratto di tipo interrato, interferiranno con la nuova intersezione.

## **2.RISOLUZIONE INTERFERENZE**

### **2.1 INTERFERENZA CONDOTTA DEL CONSORZIO DI BONIFICA**

I rilievi di dettaglio in corrispondenza delle interferenze con la rete idrica consortile o dei relativi apparati, consentiranno di stabilire se l'interferenza con la nuova infrastruttura comporta necessariamente la temporanea messa fuori esercizio di parte della rete idrica ed il suo rifacimento, per il tratto interessato, ad una quota compatibile con la nuova struttura stradale o se sarà sufficiente provvedere ad una adeguata protezione della condotta. Tutte le misure adottate saranno concordate con Consorzio di Bonifica.

Qualora fosse necessario disporre l'interruzione della linea, il Capitolato Speciale d'Appalto riporterà le modalità di concordamento della programmazione dell'interruzione ed il tempo massimo entro cui dovrà essere ripristinato il servizio

### **2.2 INTERFERENZA LINEE TELEFONICHE**

Anche in questo caso, qualora i lavori comportassero la temporanea messa fuori esercizio delle linee telefoniche presenti nelle aree di intervento, il progetto definitivo prevedrà le modalità di risoluzione mediante la realizzazione delle opere provvisorie che verranno concordate con l'ente gestore del sottoservizio.

Qualora fosse necessario disporre l'interruzione della linea, il capitolato Speciale d'Appalto riporterà le modalità di concordamento della programmazione dell'interruzione ed il tempo massimo entro cui dovranno essere predisposte le opere provvisorie necessarie al ripristino della funzionalità del servizio.

### **2.3 INTERFERENZA LINEE ELETTRICHE AEREE**

Nella successiva fase di progettazione definitiva, nel corso dei rilievi topografici di dettaglio verranno censiti tutti i sottoservizi e che incidono sull'area oggetto dell'intervento e verranno indicate le soluzioni di tali interferenze che verranno concordate con l'Ente gestore.

Qualora fosse necessario disporre l'interruzione di alcune linee elettriche, il capitolato Speciale d'Appalto riporterà le modalità di concordamento della programmazione dell'interruzione ed il tempo massimo entro cui dovranno essere predisposte le opere provvisorie necessarie al ripristino della funzionalità del servizio.

### **3. CONCLUSIONI**

Occorrerà prima di procedere con le successive fasi progettuali programmare una conferenza di servizi che coinvolga i vari Enti Gestori (Enel, Telecom, Consorzio di Bonifica della Sardegna Meridionale ecc.) per concordare le misure da porre inserire nelle fasi successive del progetto ed assicurarsi che nel tratto in oggetto non insistano altri sotto-servizi non visibili e quindi non censiti allo stato attuale.